

# Étincelle

## un regard sur la SOPFEU

### Un nouveau regard...

Dans la foulée des recommandations émanant d'un sondage auprès de ses membres, la SOPFEU a mis les bouchées doubles pour mieux informer ses membres avec la publication du bulletin d'information L'Étincelle et la mise en ligne d'une section réservée à ses membres sur son site Internet.

Les raisons qui motivent la publication d'un bulletin d'entreprise sont multiples. Il permet de favoriser un maillage plus fort entre la SOPFEU et ses clients, de reconnaître la performance de l'organisation et de renforcer la culture d'entreprise auprès des employés.

C'est pourquoi nous sommes très fiers de ce nouvel outil de communication que nous mettons en circulation auprès de nos membres aujourd'hui. Il vous permettra de faire plus ample connaissance avec l'équipe de la SOPFEU et les défis qu'elle relève quotidiennement.

Distribué avant tout à nos clients et nos employés, l'Étincelle sera publié 3 fois par année, mais il sera toutefois également disponible pour nos partenaires qui en feront la demande.

Bien que la création d'un tel bulletin constitue en soi une excellente initiative, l'équipe du Service de l'information de la SOPFEU ne s'est pas satisfaite de ce seul outil pour mieux vous informer. En effet, la section réservée aux membres de notre site Internet [www.sopfeu.qc.ca](http://www.sopfeu.qc.ca) a été actualisée et rendue plus conviviale. Sa version améliorée a été mise en ligne récemment. N'hésitez pas à aller y faire votre tour! Une fois inscrit, vous aurez accès à des services inédits. À ne pas manquer dans cette édition : L'Extranet Membres passe à la vitesse supérieure.

Si vous avez des commentaires sur notre bulletin, son contenu, sa facture graphique ou pour toute autre question, n'hésitez pas à communiquer avec Gérard Lacasse, à l'adresse [glacasse@sopfeu.qc.ca](mailto:glacasse@sopfeu.qc.ca) ou au (418) 871-3341. Bonne lecture!



## ISO

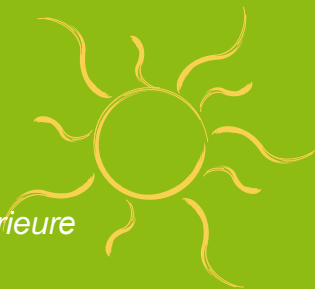
### Une certification bien méritée!



L'automne dernier, la SOPFEU a pu récolter les fruits de ses efforts, puisqu'elle s'est vu décerner la certification ISO 9001:2000. Enclenché à la fin de 2001, le processus de certification a grandement bénéficié de son implantation progressive, l'auditeur chef du Bureau de normalisation du Québec se disant impressionné par la maturité de notre système. C'est donc avec fierté que nous confirmons à nos membres que nous nous engageons à leur offrir une prestation de service globale qui réponde, et même dépasse, leurs attentes.

## Sommaire

Un nouveau regard...  
 ISO Une certification bien méritée  
 La SST, une valeur!  
 Un succès!  
 L'Extranet Membres passe à la vitesse supérieure  
 Pistes de Bonnard et Manic-5  
 Reboisement lors des mesures préventives





# La SST, une valeur!

par André Lessard, directeur général

L'année 2005 a été une des plus éprouvantes dans l'histoire de la protection des forêts à bien des égards. Notre organisation a été fortement sollicitée en raison du nombre élevé d'incendies qui ont dû être combattus. Malheureusement, dans ce contexte très exigeant pour notre équipe, notre performance en matière de santé et de sécurité au travail s'est détériorée de façon significative.

En effet, nous avons enregistré 47 lésions professionnelles dans le cadre de nos activités, ce qui représente deux fois plus de lésions que la moyenne des trois dernières années. Devant cette forte augmentation, les membres de la SOPFEU lors des rencontres des Conseils régionaux de protection des forêts se sont montrés préoccupés par la recrudescence du nombre de lésions.



Afin de redresser immédiatement cette situation, nous avons mis de l'avant une série d'actions concrètes dont la tenue à ce jour de près d'une douzaine de séances d'information d'une demi-journée traitant de la diligence raisonnable et de l'importance de porter une attention particulière à la santé et la sécurité au travail. Ces sessions ont permis, entre autres, de présenter l'approche privilégiée par la SOPFEU et de répondre aux questions du personnel.

Par ailleurs, dans le cadre du plan d'amélioration 2006, nous avons réalisé une étude de jalonnement de notre système de gestion de la prévention en SST avec un des membres de la SOPFEU. Un groupe formé de 11 représentants provenant de toutes les

bases principales et du siège social a visité les installations de l'entreprise ACI-LP situées à St-Prime au Lac-Saint-Jean, laquelle est reconnue pour ses pratiques avant-gardistes en matière de santé et de sécurité au travail. Cette rencontre a permis à notre équipe de constater que la réussite en cette matière repose principalement sur l'engagement de

*La sécurité : plus qu'une priorité, une valeur!*

l'ensemble du personnel, et ce, à tous les paliers (directions, cadres et employés).

Suite à cette rencontre, le groupe a convenu de doter la SOPFEU d'un plan d'action triennal visant à appliquer ces principes dans notre environnement.

En parallèle à cette démarche, plusieurs initiatives régionales ont été menées pour renforcer notre message de prévention.

En terminant, je demande à toute l'équipe de la SOPFEU de s'investir résolument dans la promotion de la santé et de la sécurité dans notre milieu de travail. Cette valeur fondamentale se doit d'être au centre de nos préoccupations, car c'est ainsi que nous parviendrons à réduire de façon importante le nombre de lésions professionnelles et à rendre notre milieu de travail plus sécuritaire.

Bonne saison de protection 2006!



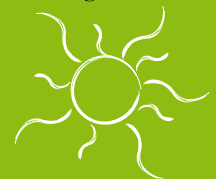
# Un succès!

Le 30 avril dernier, la SOPFEU célébrait en collaboration avec le ministère des Ressources naturelles et de la Faune le lancement du Mois de l'arbre et des forêts et le 100<sup>e</sup> anniversaire de création du Service de la protection des forêts. À cette occasion, une journée portes ouvertes a permis au public de découvrir les installations de la SOPFEU. Les visiteurs présents ont pu monter à bord des avions-citernes et rencontrer les pompiers forestiers qui leur ont montré l'équipement qu'ils utilisent et ont répondu à leurs questions sur la mission de notre organisation. De plus, sous le chapiteau érigé pour l'occasion, jeunes et moins jeunes ont pu en apprendre un peu plus sur les richesses de la forêt québécoise par le biais des kiosques aménagés par le MRNF et l'Association forestière Québec métropolitain.



Photos: MRNF

L'activité a été un franc succès et sous un soleil radieux, près de 3 000 personnes dont le ministre des Ressources naturelles et de la Faune, M. Pierre Corbeil et le forestier en chef, M. Pierre Levac, ont eu la possibilité de s'informer sur la protection de nos forêts et le rôle vital que joue la SOPFEU à cet égard. Bravo et merci à tous les membres du personnel de la SOPFEU qui ont fait de cette journée un succès sur toute la ligne.



# L'Extranet Membres passe à la vitesse supérieure

Toujours à la recherche d'outils performants et pratiques pour informer, la SOPFEU a ajouté une toute nouvelle gamme de produits et de services dans la section Extranet réservée aux Membres.

L'un des principaux changements concerne la carte des incendies qui permet de visualiser l'ensemble des feux en activité. Avec cette carte, un produit de Google Maps, l'internaute peut consulter l'image satellite, le plan du territoire ou une juxtaposition des deux, en plus de pouvoir ajuster l'échelle pour plus de précision sur le lieu d'un incendie. Enfin, d'un simple clic sur l'icône d'un feu, on obtient toutes les informations pertinentes reliées aux opérations de combat.

Une seconde carte répertorie tous les incendies enregistrés par le Centre provincial de lutte depuis le début de la saison et affiche les contours précis des

incendies de plus de 14 hectares. D'autres cartes sont disponibles, soit la «Carte des intensités» présentant les conditions propices à l'éclosion d'un incendie et la «Carte de la foudre» indiquant le nombre de coups de foudre des dernières 24 heures.

à un tableau précis et complet présentant les incendies en activité sur le territoire, un portrait général incluant les données météorologiques récentes, une section consacrée aux incendies d'importance, un rapport portant sur les ressources aériennes disponibles et leur déploiement et une compilation des ressources empruntées auprès de nos partenaires ou prêtées à ces derniers.

Le site Internet de la SOPFEU est une mine d'informations qui ne demande qu'à être découverte, il suffit d'y naviguer pour découvrir tout ce qu'il renferme. Enfin, dans un souci de transparence et d'amélioration constante, la

SOPFEU est sensible aux besoins de ses membres. N'hésitez pas à nous faire part de vos commentaires ou suggestions.

*Vous ne vous êtes pas encore inscrit pour avoir accès à cette section? Rien de plus simple! Il suffit de vous rendre sur le site Internet de la SOPFEU,*

*[www.sopfeu.qc.ca](http://www.sopfeu.qc.ca), et de cliquer sur*

*Membres, situé dans le coin supérieur droit de la page d'accueil. Cliquez ensuite sur « vous inscrire », puis complétez les champs requis.*

L'Extranet dans sa version améliorée offre de plus aux utilisateurs une foule d'informations pertinentes sur les activités quotidiennes de la SOPFEU. En cliquant sur la section Rapports quotidiens dans l'onglet État de la situation, ils ont maintenant accès

## Pistes de Bonnard et Manic-5



Pour bien jouer son rôle, la SOPFEU cherche constamment à améliorer ses performances et ses installations. Dans ce but précis et pour faciliter le travail des avions-citernes lors des interventions dans le nord du Québec, la construction de pistes d'atterrissage dans des endroits

stratégiques avait été incluse dans les plans d'amélioration 2004 et 2005.

Les travaux de construction des pistes sous la supervision de la Compagnie Abitibi-Consolidated du Canada ont été amorcés en 2004 pour Bonnard et 2005 pour Manic-5. D'une longueur de 1 220 mètres et d'une largeur de 30 mètres, la piste de Bonnard

est utilisée de façon continue depuis l'an dernier et les résultats obtenus démontrent clairement la pertinence de sa construction. Elle permet aux avions-citernes d'être plus efficaces lors des périodes



de combat et facilite leur utilisation dans les secteurs éloignés.

L'aménagement de la piste de Manic-5 qui aura les mêmes dimensions que celle de Bonnard avance aussi rondement.







# Reboisement lors des mesures préventives

La SOPFEU met en place cette année un projet-pilote afin de permettre aux entreprises qui font du reboisement de continuer leurs activités lors des arrêts ciblés des opérations forestières, en respectant certaines modalités précises.

Ainsi, les entreprises sylvicoles qui se seront engagées à respecter les modalités et qui auront signé, avec l'Association des entrepreneurs en travaux sylvicoles du Québec (AETSQ), la Fédération québécoise des coopératives forestières (FQCF) ou le Regroupement des sociétés d'aménagement forestier du Québec (RESAM), le protocole d'entente approuvé par la SOPFEU pourront poursuivre leurs travaux de reboisement manuel même si les opérations forestières sont suspendues. Seules seront autorisées les activités qui s'effectuent sans équipement de transport de plants sur le sol végétal. Naturellement, ces travaux devront respecter à la lettre les normes exigées.

Ce projet-pilote est le résultat des représentations effectuées par les trois associations auprès de la SOPFEU. Il

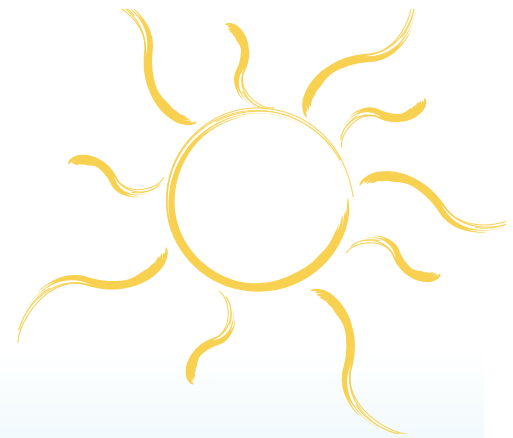


Photos: AETSQ

*Reboisement possible pour  
les entreprises  
sylvicoles ayant signé  
le protocole d'entente*

permettra aux entreprises de poursuivre leurs travaux de reboisement et d'éviter les arrêts complets qui compromettraient chaque année l'atteinte des objectifs de reboisement compte tenu des courtes périodes pendant lesquelles ces opérations sont réalisées.

Le suivi du respect du protocole sera fait par la SOPFEU en collaboration avec les associations et des audits seront réalisés durant l'année afin de s'assurer que les travailleurs sylvicoles connaissent et respectent les règles en vigueur. Si le projet-pilote obtient le succès escompté, il pourrait être mis en place de façon permanente dans un proche avenir.



## À lire dans notre prochaine édition

Cyclothon des employés

Des visiteurs de marque

Bilan de la saison

Et plus encore...

### Rédaction

Service de l'information

### Graphisme

Marie-Louise Harvey

### Impression

Les Impressions Borgia inc.



50 % recyclé



Sans acide

*L'Étincelle est un bulletin édité et publié 3 fois par année.*

*Pour commentaires et suggestions, veuillez contacter  
Gérard Lacasse au (418) 871-3341.*

[www.sopfeu.qc.ca](http://www.sopfeu.qc.ca)